



# INNSPEL TIL REGULERINGSPLAN FOR ULVIK SENTRUM

Innspel til reguleringsplan for Ulvik sentrum utarbeida av politisk arbeidsgruppe ved;

Hans Petter Thorbjørnsen  
Torunn Polden  
Hans-Åge Ohnstad-Johansen  
Håkon Gjerde  
Jens Olav Holven

sekretær: Mona H. Hellesnes  
Dokument utarbeida av BRUKET arkitektur

Dat. 06.09.23



Dette innspelet har som hensikt å kome med forslag til konkrete tiltak og utforming som den nye reguleringsplanen for Ulvik Sentrum kan legge til rette for. Med dette dokumentet ynskjer me i konkrete bilete å syne kva me ser for oss at denne planen kan sette i gang av forbetring i Ulvik. Eit plandokument kan ofte synast tørt og omfattande å sette seg inn i, og me ser viktigheita i å visualisere mogeleg utvikling på ein måte som er lesbar og forståleg. På denne måten kan ein bidra til større grad av medverknad og inkludering i ein endringsprosess.



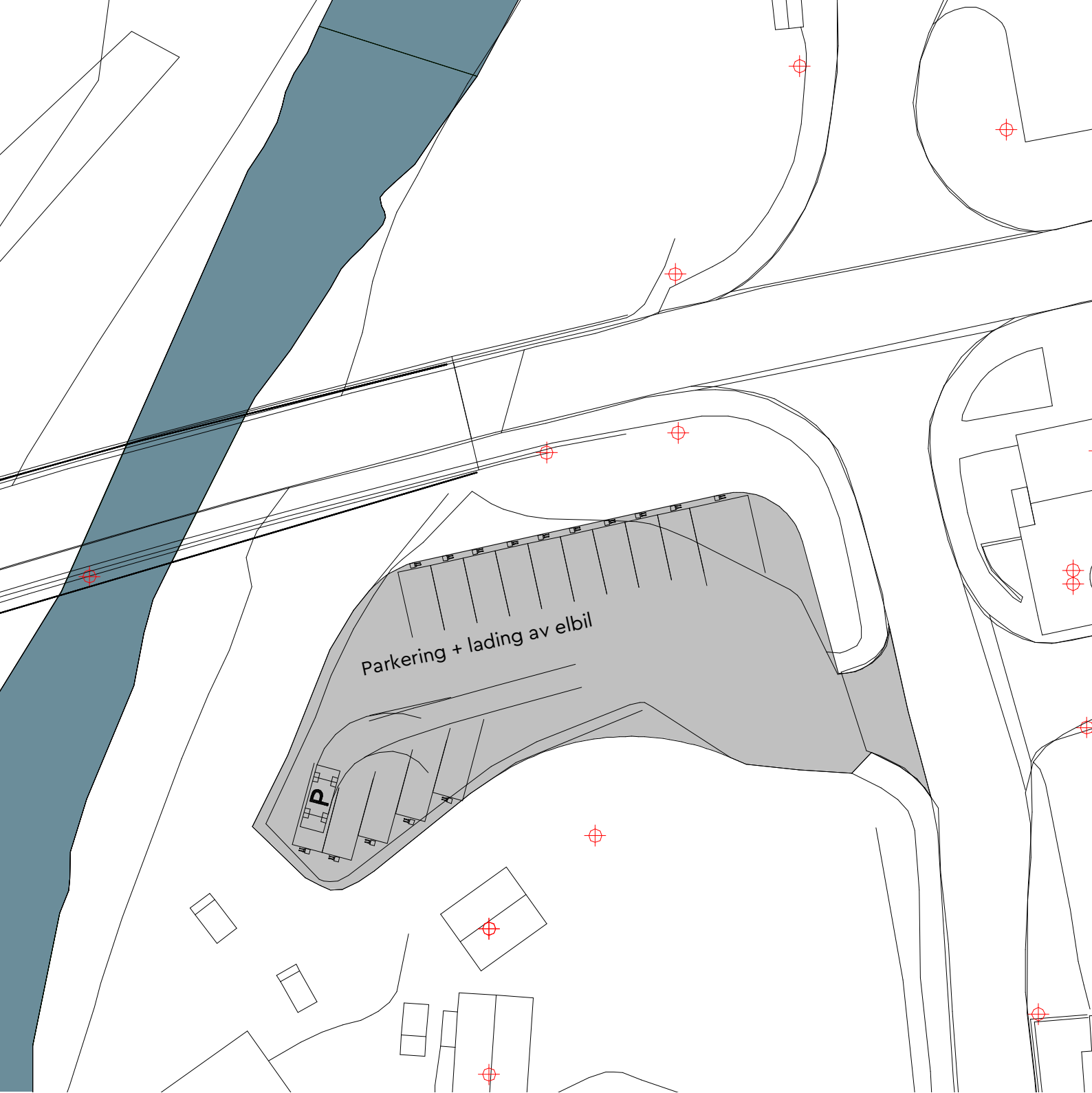
## eit sentrum for folk

Den nye sentrumsplanen bør prioritere å legge til rette for eit sentrum for menneske i større grad enn bilar. Det er menneska som bur i og nyttar Ulvik som gjer staden til det den er. Fleire og betre offentlege rom i sentrum vil auke trivsel og aktivitet og slik gjere sentrum meir attraktivt for fleire.



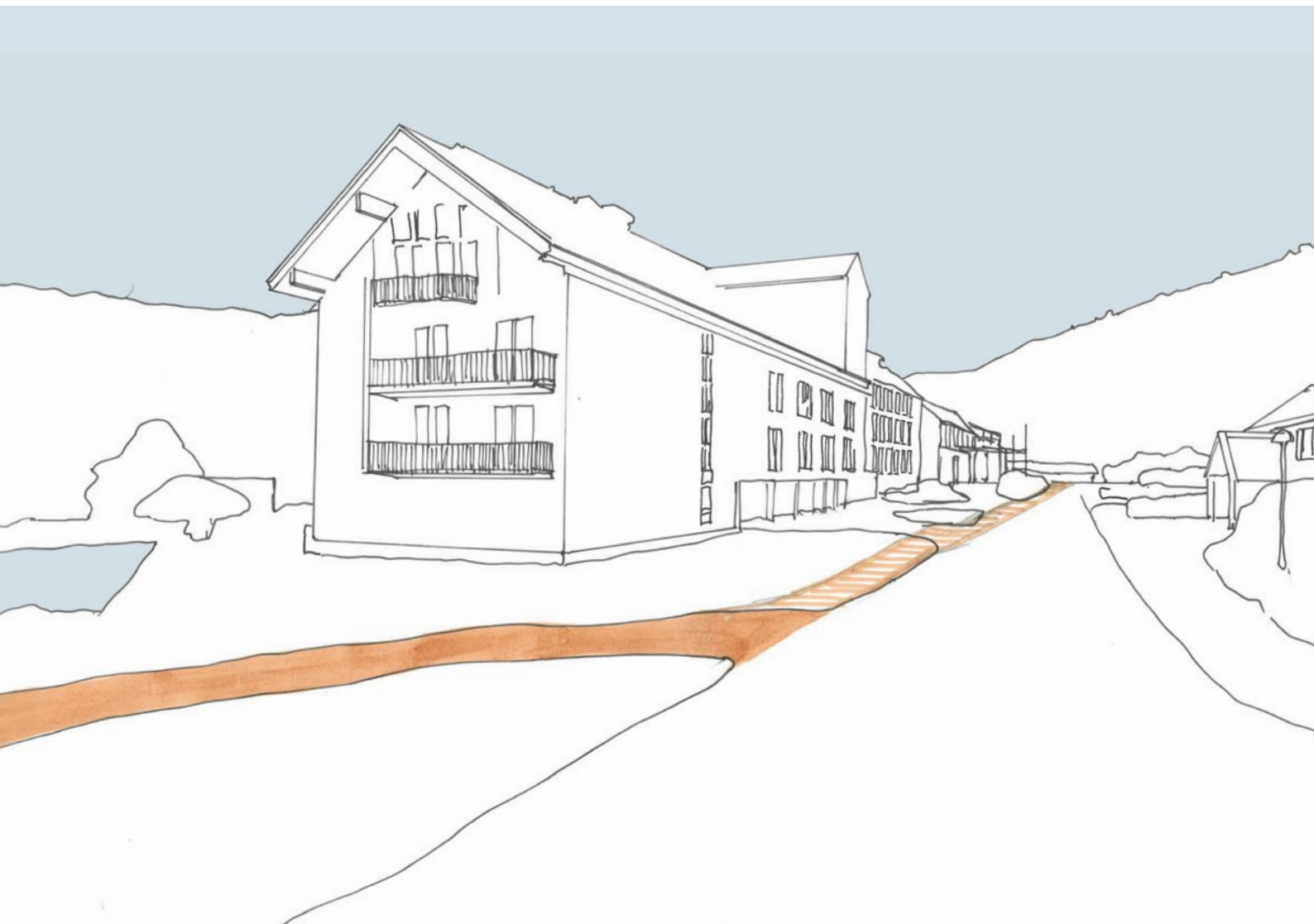
## gjestehamn

Sentrumsplanen bør legge til rette for å etablere ei gjestehamn langs kaikanten syd for Almenningen. Denne kan utformast som mobile flytebrygger forankra i ei permanent trebrygge langs med kaikanten ved strandpromenaden. Høgden på denne kaien må tilpassast vannstand ved flo/stormflo.



## lading for EL-bil

På parkeringsplassen rett aust for Tyssø bør det etablerast ein betre oppmerka parkeringsplass med ein godt synleg sentral for lading av EL-bil. Det bør sikrast i reguleringsplanen at det kan etablerast parkeringsplass i skissert avstand til fylkesvegen.



## ein samanhengande gangveg langs fjorden

Promenaden bør koblast saman med ei framtidig bru over Tysso. Dette vil sikre kontinuitet med offentleg karakter for mjuke trafikantar langs fjordkanten i heile sentrumsområdet. Dette vil vera eit svært viktig tiltak for å koble Skeietomta mot sentrum og gjere arealet framom hotellet inviterande for alle, både gjester på hotellet og andre som oppheld seg i sentrum.



## utescene

Det bør etablerast ei permanent utescene på Almenningen som kan nyttast ved ulike arrangement i sentrum. Utescena bør ha tett tak og bakvegg, utan å blokkere utsikta mot fjorden. Ein trekonstruksjon vil gi eit naturleg, miljøvenleg og lunt uttrykk. Ein kan sette tak og bakvegg med glas eller anna gjennomsiktig materiale for å gjere taket tett og betre dei akustiske tilhøva. Det bør etablerast tilkomst til scenen for rullestolbrukarar.



## sittegrupper og avfallsstasjoner

Det bør etablerast eit variert utval av sittegrupper som passar for folk i alle aldrar. Å legge til rette for møte mellom menneske, få og mange, utandvendte og introverte, unge og gamle vil skape eit sentrum der alle kan finne tilhøyrrighet. Det bør leggast opp til god infrastruktur for handtering av avfall med minst to avfallstasjonar på Almenningen.





## leikeplass for dei minste

Alemningen bør innehalde eit leikeareal for små born.



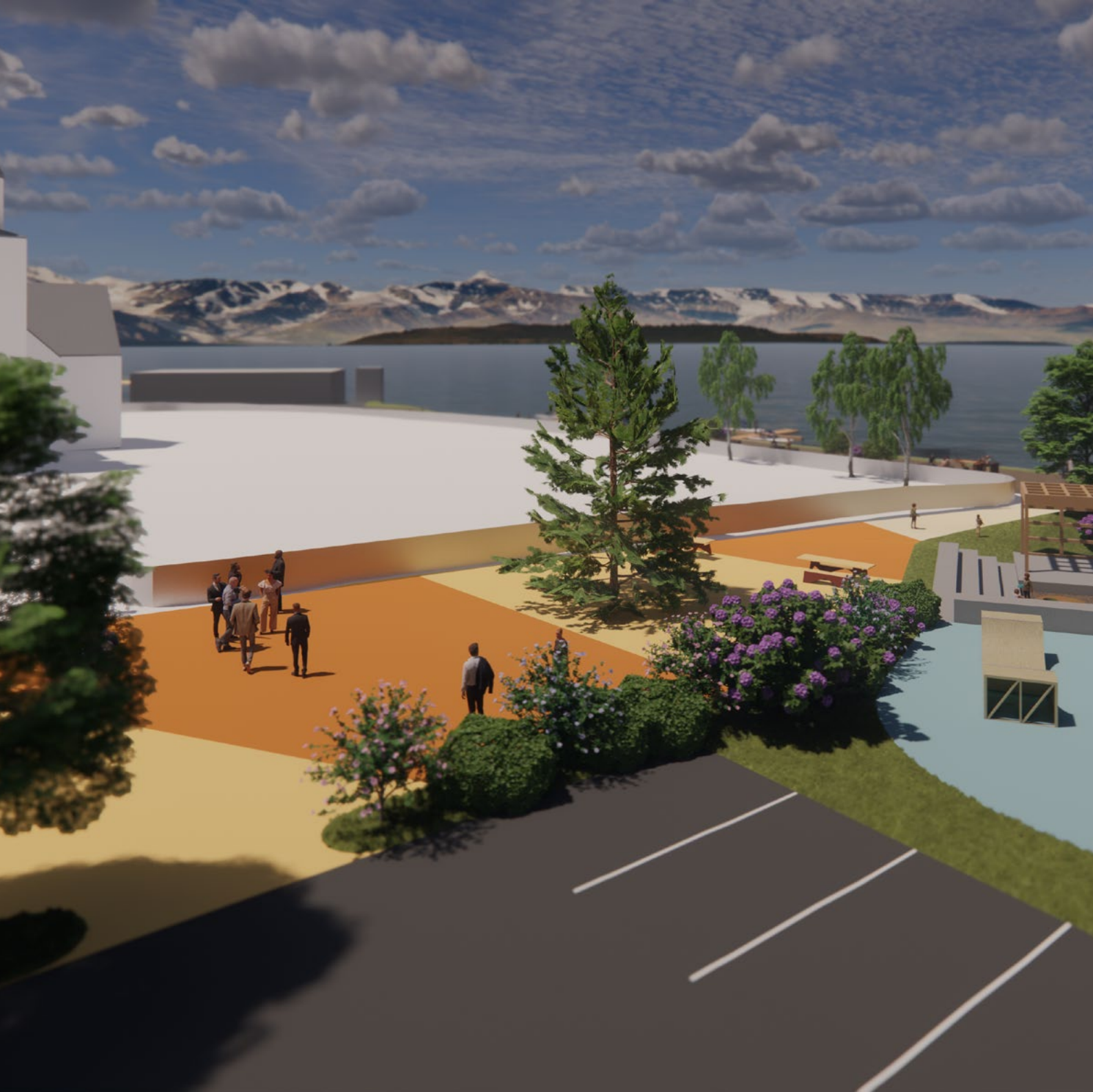
## utegym og aktivitetspark

Å legge til rette for lågterskel aktivitet er eit viktig folkehelseilbod. Ein aktivitetspark med varierte treningsapparat som kan stå ute heile året vil kunne bli ein samlingsplass for mange.



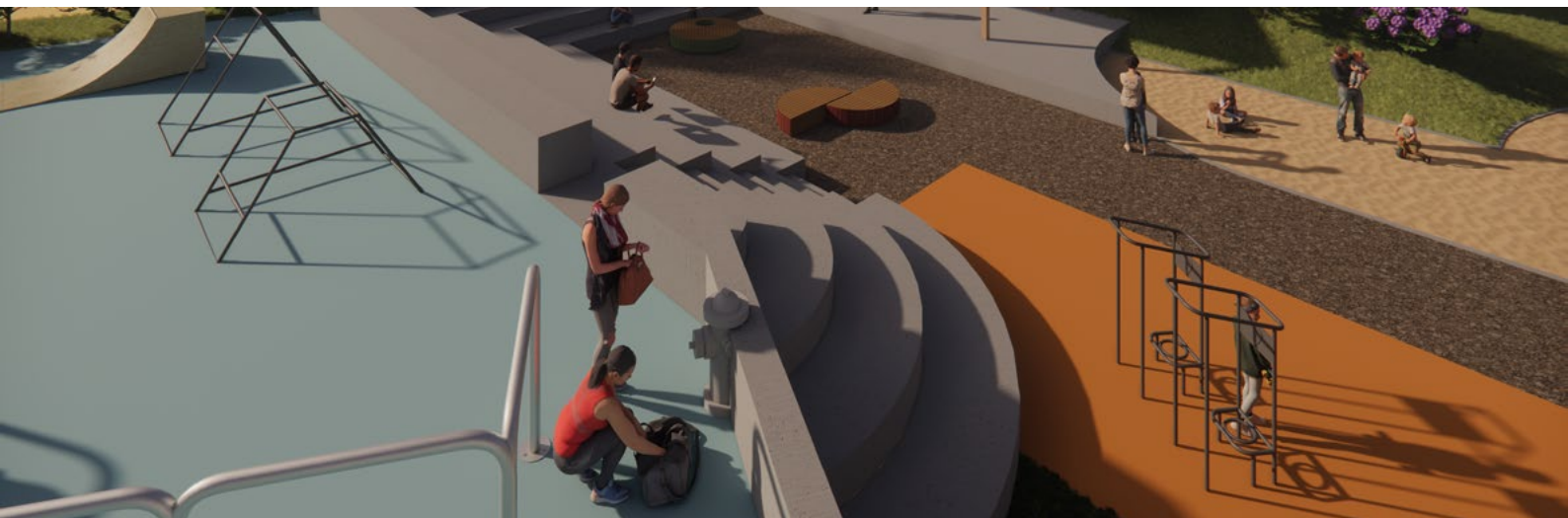
## amfi

I overgangen mellom øvre og nedre platå i Almenningen bør det etablerast eit amfi. Eit amfi kan nyttast som tribune ved arrangement, men også som møteplass, rasteplass og leikeområde. Sceneområdet kan koblast trinnfritt til gangarealet mot kyrkja, og sikre tilgjengeligheit for rørslehemma.



## fast plass til juletre

På den opne plassen framfor kyrkjemuren bør ein legge opp fast infrastruktur til montering av juletre. Tilgang på fot/feste og straum bør leggest i bakken.



## sykkelparkering med lading og reparasjon

Det bør etablerast eit område for lading av el-syklar med ei reparasjonssøyle og parkering for vanlege syklar. Det bør vera eit tak over denne sykkelbasen. Dette kan utformast i same uttrykk som utescenen.

## vatn

Ved aktivitetsparken og sykkelparkeringa bør det monterast drikkefontene der ein også kan fylle drikkeflasker.



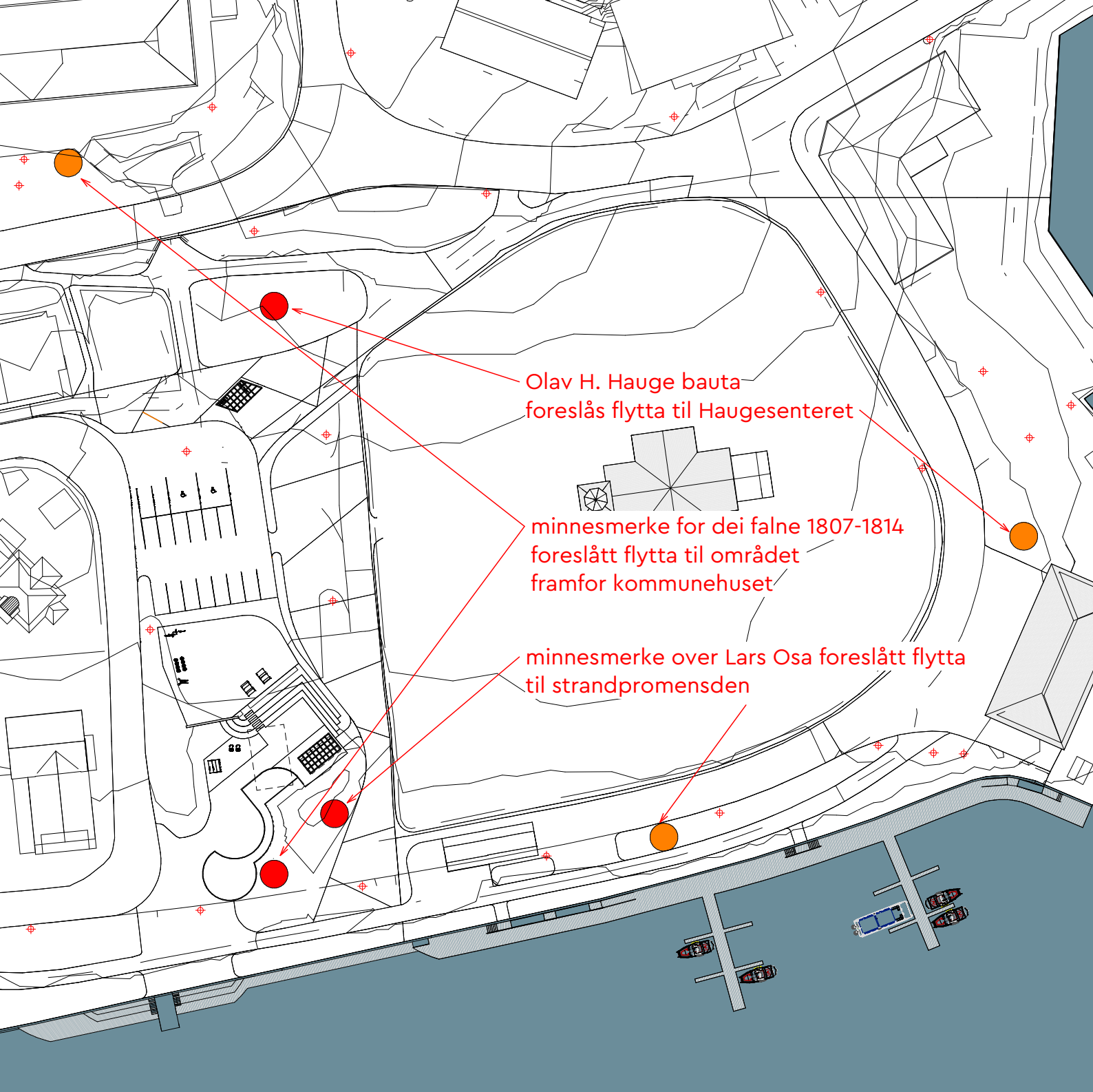
## tydelegare avgrensa og oppmerka parkering

Parkeringa på Almenningen bør avgrensast og merkast betre. På denne måten kan ein effektivisere arealet, gjere det meir trafikksikkert og på same tid få meir areal til andre føremål.



## gje plass til dei mjuke trafikantane

Bilvegen som i dag går rundt heile kyrkjemuren bør avgrensast. Arealet ved inngangen til kyrkjebakken bør utformast som ein plass som kan nyttast ved større markeringar. Dekket på denne plassen bør vera solid, til dømes farga asfalt, slik at ein ved spesielle høve kan køyre bil inn på plassen. Langs fjorden bør ein etablere gang og sykkelveg med pullertar som kan senkast ved behov for tilkomst for bil.



## forslag til ny plassering av monument

For å utvikle Almenningen til eit godt offentleg rom vil det kunne bli nadsynt å flytte på monumenta ein finn her i dag. På kartet over er det foreslått nye plasseringar som me meiner vil gjere at monumenta kjem meir til sin rett, og samstundes kan bidra til å heve kvaliteten på området dei blir sett i.





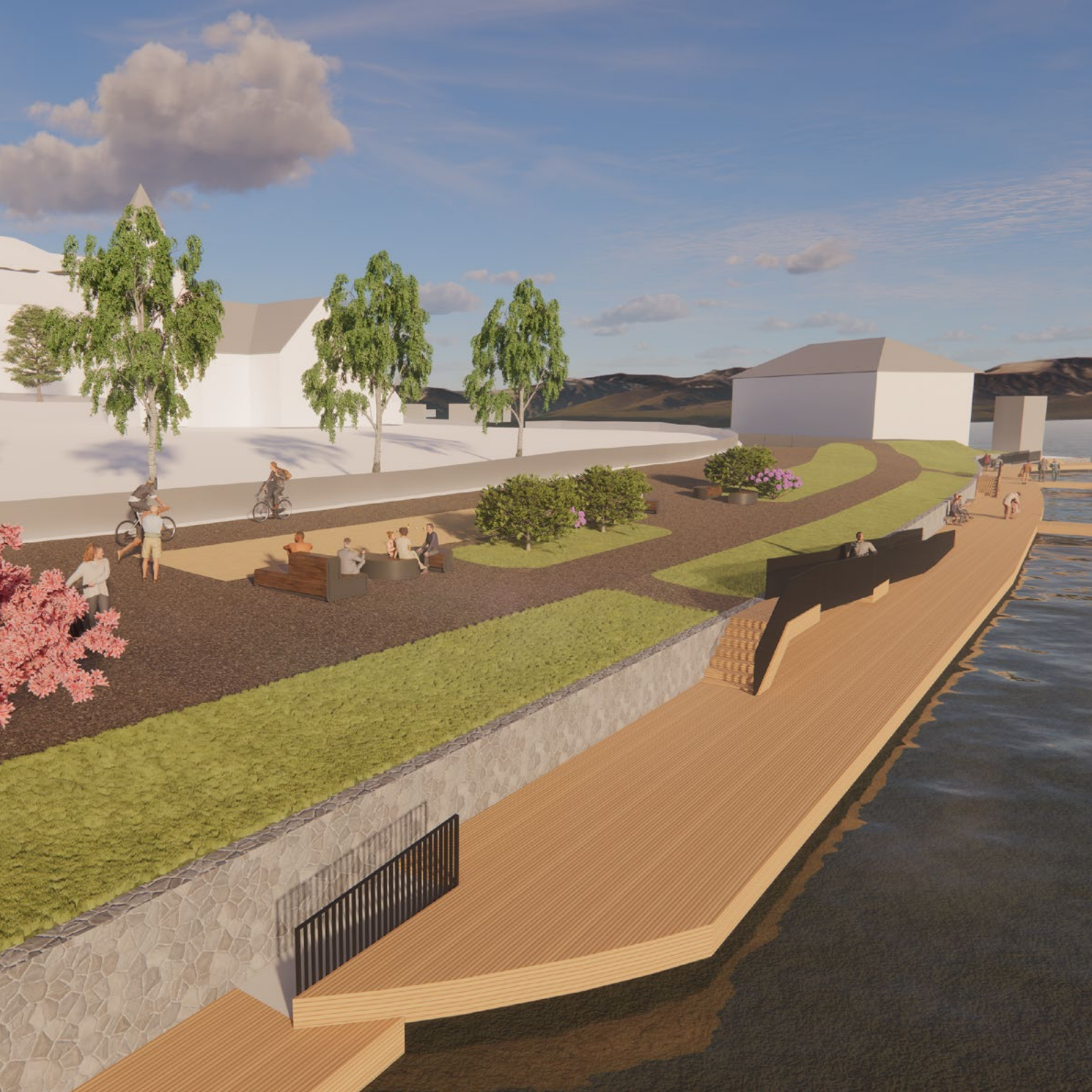
## universell utforming

Alle nye offentlige uterom i sentrum må planleggast med universell utforming.



## rasteplass ved fjorden

Det bør etablerast ein rasteplass med avtrapping ned mot fjorden i den sydvestlege delen av almenningen, mot hotellet. Denne kan koblast til båthamna med ein noko smalare brygge. Høgde på brygge og nedtrapping bør justerast etter nivå på flo/stormflo.



## god kobling mellom Almenningen og Haugesenteret

Bilvegen sør for kyrkja bør stengast, og arealet bør settast av til ein utbetra strandpromenade. Her kan ein etablere ein promenade med god plass til å setje seg ned, møtast og drive aktivitet.



## ein almenning for alle

Almenningen og området sør for kyrkja har eit stor potensiale. Her kan ein etablere eit offentleg rom midt i sentrum som kan bidra til meir aktivitet, betre møteplassar og eit sentrum tilrettelagt for alle dei som bur i Ulvik. Ein vil også kunne bygge opp permanent og betre infrastruktur for ulike arrangement gjennom året.

I gjennomføring av utviklinga må ein ha fokus på høg kvalitet i materialval og utføring. Eit spesielt fokus på klima og miljøvenlege løysingar bør framhevast, og det bør i planen leggast inn krav til vektning eller kvalitet i tråd med setrale forskrifter. Endringane i regjeringa sine krav i forskrift for offentlege anskaffelsar som trer i kraft i 2024 seier at klima og miljøsyn i anskaffelsesprosessane skal vektast minimum 30%.

Me håpar at den nye sentrumsplanen vil verta eit stort steg i retninga mot ein almenning for alle.